



Grafický manuál verze 1

Jednotný propagační vizuální styl Univerzity Karlovy

Obsah

• Úvod.....	01
• Písmo v logotypu.....	02
• Barevnost.....	03
• Piktogram koruny	04
• Zakázané úpravy piktogramu koruny.....	05
• Základní vertikální varianta loga (CZ)	06
• Základní vertikální varianta loga (CZ) – Ochranná zóna.....	07
• Základní vertikální varianta loga (CZ) – Velikost a konstrukce	08
• Základní vertikální varianta loga (CZ) – Logotyp v negativu.....	09
• Základní vertikální varianta loga (CZ) – Zakázané úpravy.....	10
• Základní horizontální varianta loga (CZ)	11
• Základní horizontální varianta loga (CZ) – Ochranná zóna.....	12
• Základní horizontální varianta loga (CZ) – Velikost a konstrukce	13
• Základní horizontální varianta loga (CZ) – Logotyp v negativu.....	14
• Doplnková varianta loga (CZ)	15
• Doplnková varianta loga (CZ) – Ochranná zóna.....	16
• Doplnková varianta loga (CZ) – Velikost a konstrukce	17
• Doplnková varianta loga (CZ) – Zakázané úpravy.....	19
• Základní vertikální varianta loga (EN)	20
• Základní vertikální varianta loga (EN) – Ochranná zóna.....	21
• Základní vertikální varianta loga (EN) – Velikost a konstrukce	22
• Základní vertikální varianta loga (EN) – Logotyp v negativu.....	23
• Základní vertikální varianta loga (EN) – Zakázané úpravy.....	24
• Základní horizontální varianta loga (EN)	25
• Základní horizontální varianta loga (EN) – Ochranná zóna.....	26
• Základní horizontální varianta loga (EN) – Velikost a konstrukce	27

Obsah

• Základní horizontální varianta loga (EN) – Logotyp v negativu.....	28
• Doplnková varianta loga (EN)	29
• Doplnková varianta loga (EN) – Ochranná zóna.....	30
• Doplnková varianta loga (EN) – Velikost a konstrukce	31
• Doplnková varianta loga (EN) – Zakázané úpravy.....	33
• Logotyp pro omezená zobrazení (CZ).....	34
• Logotyp pro omezená zobrazení (CZ) – Velikost a konstrukce	35
• Logotyp pro omezená zobrazení (EN)	36
• Logotyp pro omezená zobrazení (EN) – Velikost a konstrukce	37
• Logotyp pro specifické účely (CZ)	38
• Logotyp pro specifické účely (CZ) – Ochranná zóna.....	39
• Logotyp pro specifické účely (CZ) – Velikost a konstrukce	40
• Logotyp pro specifické účely (CZ) – Logotyp v negativu.....	41
• Logotyp pro specifické účely (EN)	42
• Logotyp pro specifické účely (EN) – Ochranná zóna.....	43
• Logotyp pro specifické účely (EN) – Velikost a konstrukce.....	44
• Logotyp pro specifické účely (EN) – Logotyp v negativu.....	45
• Písmo vizuální identity	46
• Doplnkové písmo.....	47
• Vzory a jejich aplikace	49
• Vzory a jejich barevnost.....	50
• Zakázané aplikace vzoru	51
• Barevnost papírových materiálů.....	52
• Aplikace ražby	53

Úvod

S ohledem na potřebu moderní, efektivní a sjednocující primárně vnější komunikaci Univerzity Karlovy (dále jen „UK“) se zavádí tzv. Jednotný propagační vizuální styl UK (dále jen „JPVS“), který doplňuje stávající grafickou prezentaci UK. Jeho východiskem je historický znak UK (tzv. pečeť), z něž se odvozují jednotlivé nové grafické komunikační prvky pro obecné využití i specifické případy. JPVS zaručuje, že historický znak UK bude využíván převážně pro formální komunikaci, čímž bude chráněna jeho vážnost a jedinečnost, a zároveň bude chráněn před nevhodnou aplikací bez vazby na Univerzitu Karlovu.

Propagační logotyp UK se dělí na čtyři (4) varianty: a) základní, b) doplňkovou, c) pro malá zobrazení, d) pro specifické účely. Logotyp UK má přesně definovanou a závaznou vizuální podobu v české a anglické variantě, vč. užití barev a hlavních odstínů (kardinálská červená barva z historického znaku UK, modré barvy a doplňkově černé barvy), písma a rastrů.

Písmo v logotypu

Typografická část propagačního logotypu UK je tvořena fontem Larken Serif, od Ellen Luff. Svým „patkovým“ zakončením některých liter propojuje odkaz na serifové znaky fontu Bodoni v oficiální podobě logotypu UK. Jeho konstrukce v silnějších řezech povoluje menší formáty a zaručí bezchybnou čitelnost.

Tímto fontem nesmí být vypsána žádná textace či části vizuální identity. Jedině tak dojde k dodržení unikátnosti propagační identity.

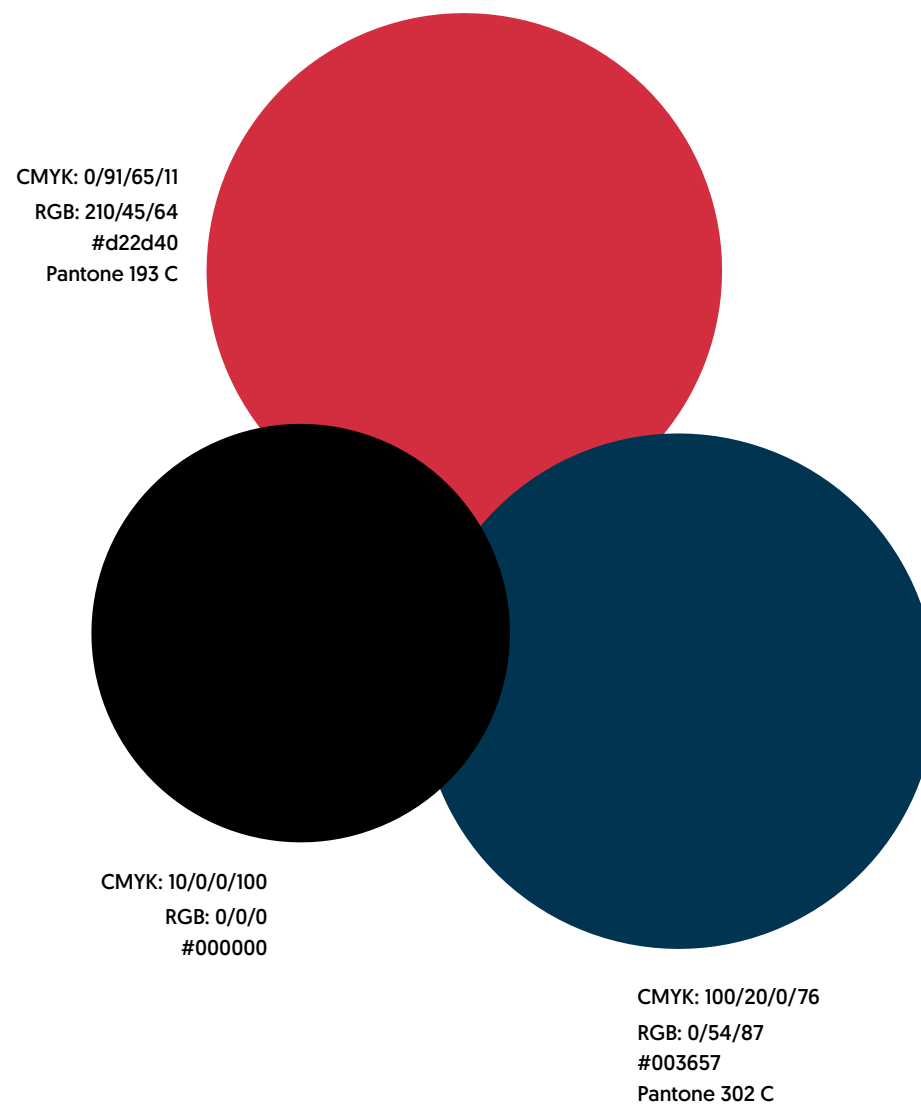
Jednu z mála výjimek tvoří například vypsání letopočtu k významnému výročí, které Univerzita Karlova slaví.

Larken
Serif

Univerzita Karlova

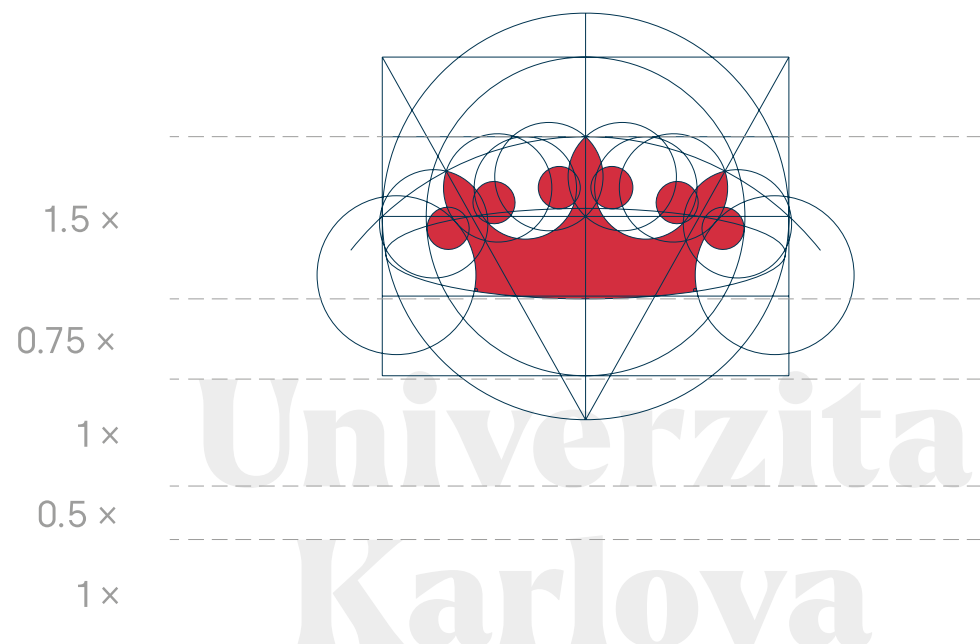
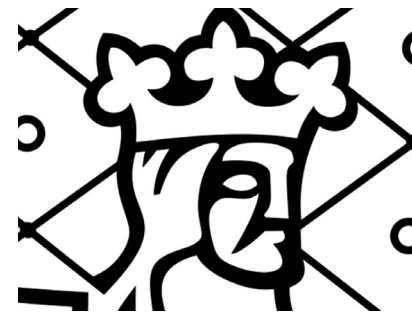
Barevnost

Použité barvy propagačního logotypu UK a vizuální identity mají své přesné definice. Lze je využívat např. v plných plochách nebo je společně kombinovat. Vždy musí být zachována čitelnost textu a dostatečný kontrast.



Piktogram koruny

Piktogram Svatováclavské královské koruny Karla IV. je převzatý z historické pečeti Univerzity Karlovy. Jeho následné geometrické zjednodušení umožňuje dát tomuto symbolu dostatečnou čitelnost a ochranu při využití nejen na velmi malých, ale i větších plochách. Dále je také zaručena jeho snadná aplikace na různé druhy povrchových zušlechtění tisků a publikací.



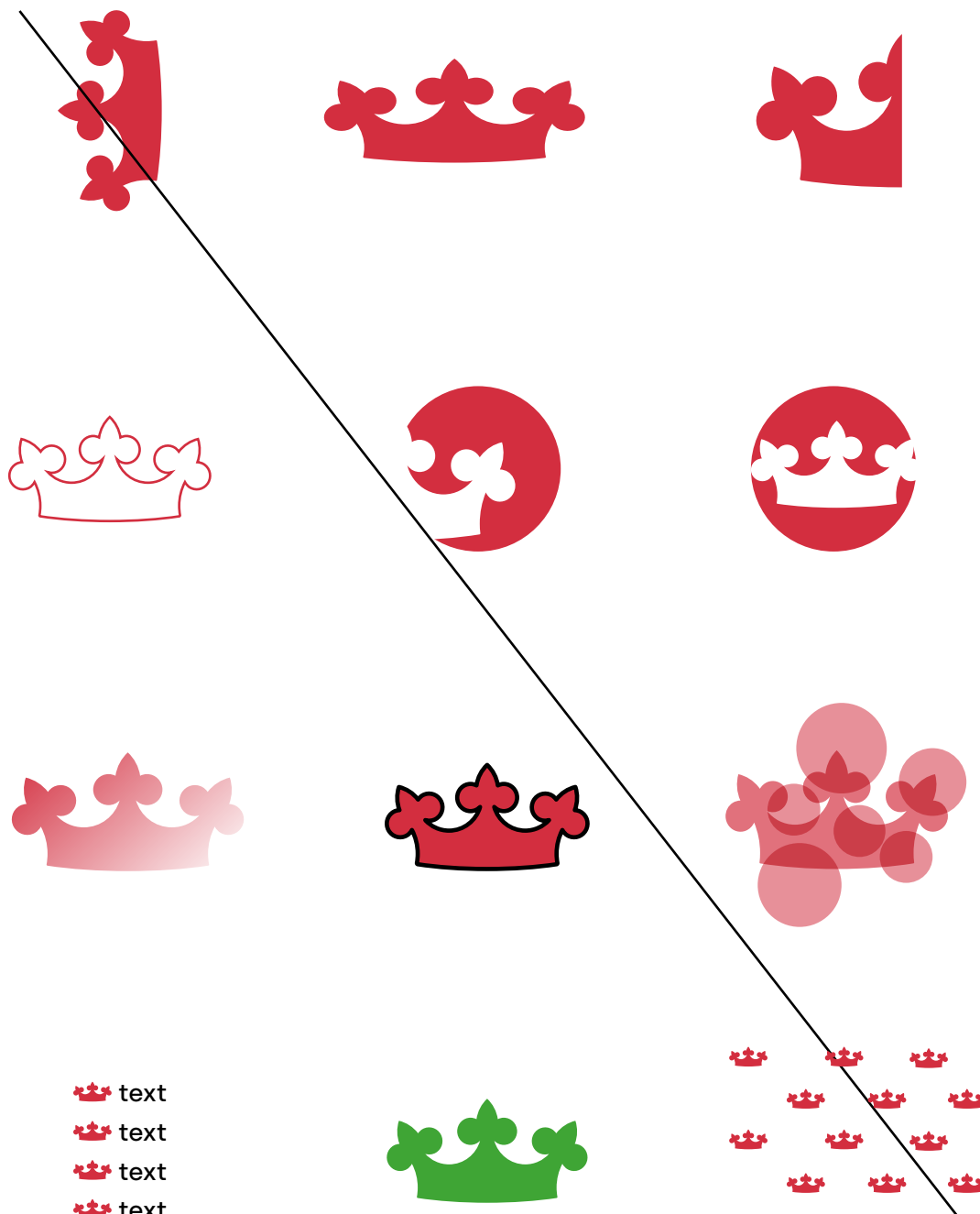
Zakázané úpravy piktogramu koruny

Vzhledem k faktu, že se jedná o jedinečný symbol koruny z pečeti Univerzity Karlovy, jeho aplikace musí být v souladu s jasně definovanými pravidly.

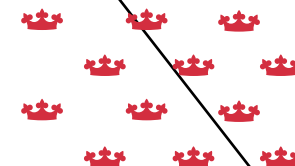
Nepovoluje se jeho disproporční deformace, natáčení, změna barevnosti, převodu kresby do lineární podoby či různé výřezy apod.

Symbol koruny nesmí stát samostatně.

Piktogram nesmí sloužit jako doprovodný znak, odrážka, tapeta atd.



❌ text
❌ text
❌ text
❌ text



Základní vertikální varianta loga (CZ)

Základní barevná varianta propagačního logotypu UK je nadřazena všem následujícím verzím. Její užití je vhodné zejména pro univerzitní merkantil, propagační tiskoviny, inzerční grafické materiály atp.



**Univerzita
Karlova**

Základní vertikální varianta loga (CZ)

Ochranná zóna

Propagační logotyp UK má definovanou ochrannou zónu. Tu je nutné respektovat a za žádných okolností nesmí být porušena. Důvodem je zajištění dostatečné čitelnosti a unikátnosti logotypu. Pro snadné určení ochranné zóny byl vybrán piktogram koruny, která tuto vzdálenost definuje bez složitějších výpočtů.



Základní vertikální varianta loga (CZ)

Minimální povolená velikost a konstrukce

Každé logo má své limity. Jako druhý stupeň ochrany je definice minimální velikosti logotypu. Obvykle se udává v milimetrech. Pro účely v digitálním prostředí v pixelech.

Pro formáty, kde tato minimální velikost bude i nadále velká, je vytvořena varianta pro malá zobrazení (viz dále).



Základní vertikální varianta loga (CZ)

Logotyp v negativu

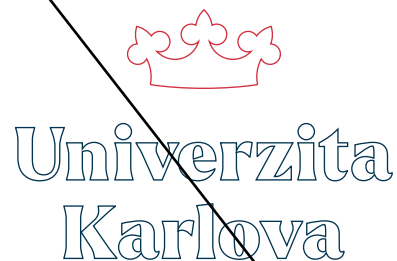
V případě potřeby je možné použít logo na barevném podkladu a jsou připraveny tzv. inverzní varianty. Takto zobrazené logo je myšleno v ploše!



Základní vertikální varianta loga (CZ)

Zakázané úpravy

Nepovoluje se převod kresby do lineární podoby, změna barevnosti, změna proporce koruny vůči textu a disproporční deformace loga. Dále je také zakázán přechod barev do gradientu či poloprůhledné zobrazení.



Univerzita
Karlova



**Univerzita
Karlova**



Univerzita
Karlova



**Univerzita
Karlova**



Univerzita
Karlova



Univerzita
Karlova

Základní horizontální varianta loga (CZ)

Horizontální verze byla vytvořena pro usnadnění práce s logotypem v nestandardních situacích, kdy se v okolí logotypu vyskytuje větší množství grafických objektů nebo je nutné propagovat Univerzitu Karlovu na předmětech či materiálech, do kterých nelze aplikovat základní vertikální variantu.



Základní horizontální varianta loga (CZ)

Ochranná zóna

Platí zde stejná pravidla ochranné zóny jako u základní vertikální varianty. Piktogram koruny tvoří ochrannou zónu propagačního logotypu UK.



Základní horizontální varianta loga (CZ)

Minimální povolená velikost a konstrukce

Minimální velikost logotypu v horizontální verzi definuje jeho výška, která je stanovena na 4 mm. Při menší číselné hodnotě dojde ke špatné čitelnosti a logotyp se stává nefukčním a jeho užití je nevhodné.

Je na zodpovědnosti každého, kdo s logotypem v minimální velikosti bude pracovat, aby zaručil na výstupu jeho bezchybnou podobu.



Základní horizontální varianta loga (CZ)

Logotyp v negativu

V případě potřeby zobrazit propagační logo na barevném podkladu jsou připraveny tzv. inverzní jednobarevné verze. Takto zobrazené logo je myšleno v ploše!



Univerzita Karlova



Univerzita Karlova



Univerzita Karlova

Doplňková varianta loga (CZ)

Pro horní a spodní zarovnání

Aby byla zaručena čitelnost loga za všech okolností, je vytvořena varianta propagačního logotypu v plném poli, které vždy zajistí bezchybnou aplikaci například na fotografiích či složitějších grafikách na pozadí. Barevně se může objevit i v modré či černé variantě plného pole. Nebo v jejich inverzních podobách. U této verze logotypu je koruna a typografie vždy zarovnána na levý praporek.



**Univerzita
Karlova**

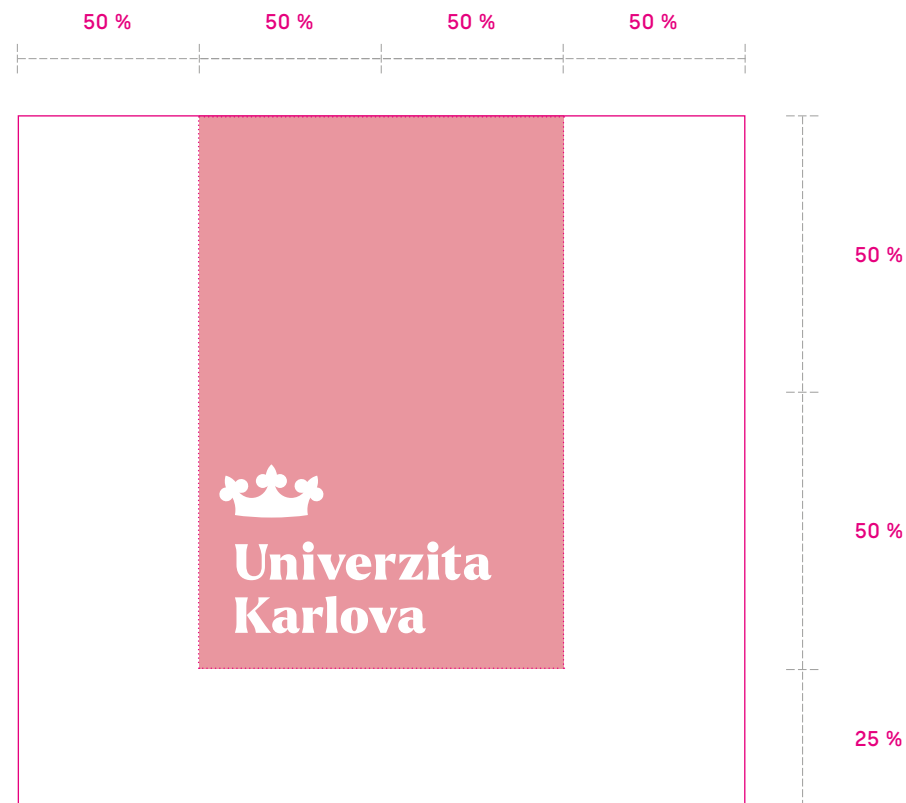


**Univerzita
Karlova**

Doplňková varianta loga (CZ)

Ochranná zóna

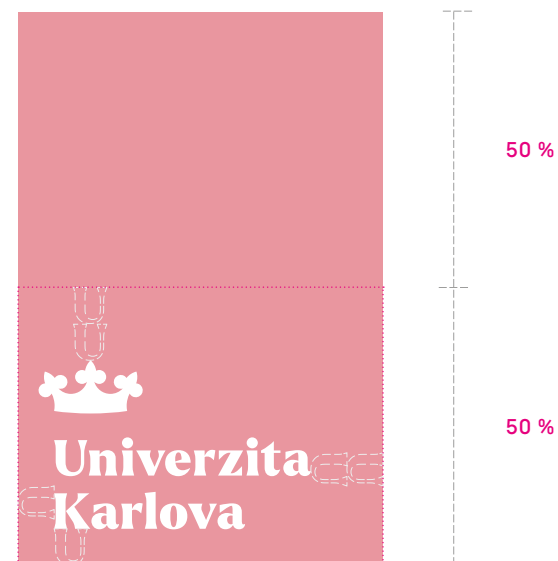
Ochranná zóna loga v plném poli je definována jako 50 % šířky pole od jeho okraje v horizontálním směru a 25 % ve vertikálním směru.



Doplňková varianta loga (CZ)

Velikost a konstrukce

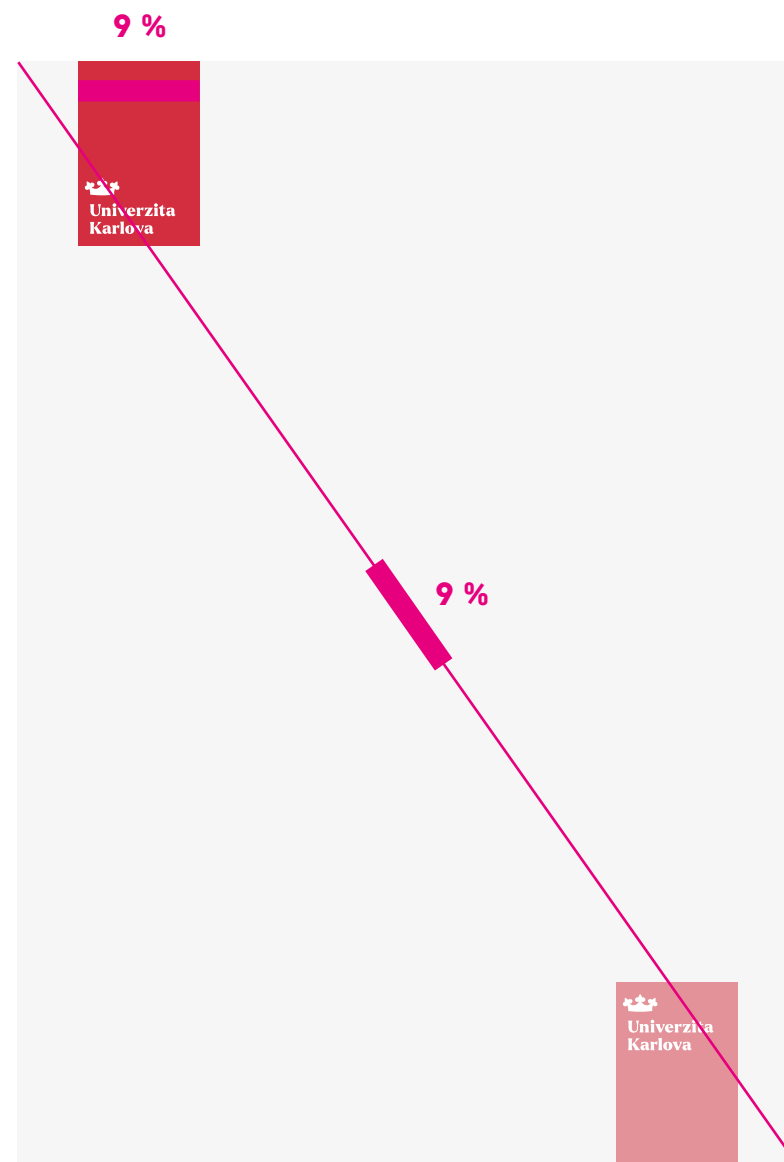
Volný prostor okolo logotypu v barevném poli je definován výškou písmene U a jejím násobkem. Délka pole je pak určena jako dvounásobkem této velikosti.



Doplňková varianta loga (CZ)

Velikost a konstrukce

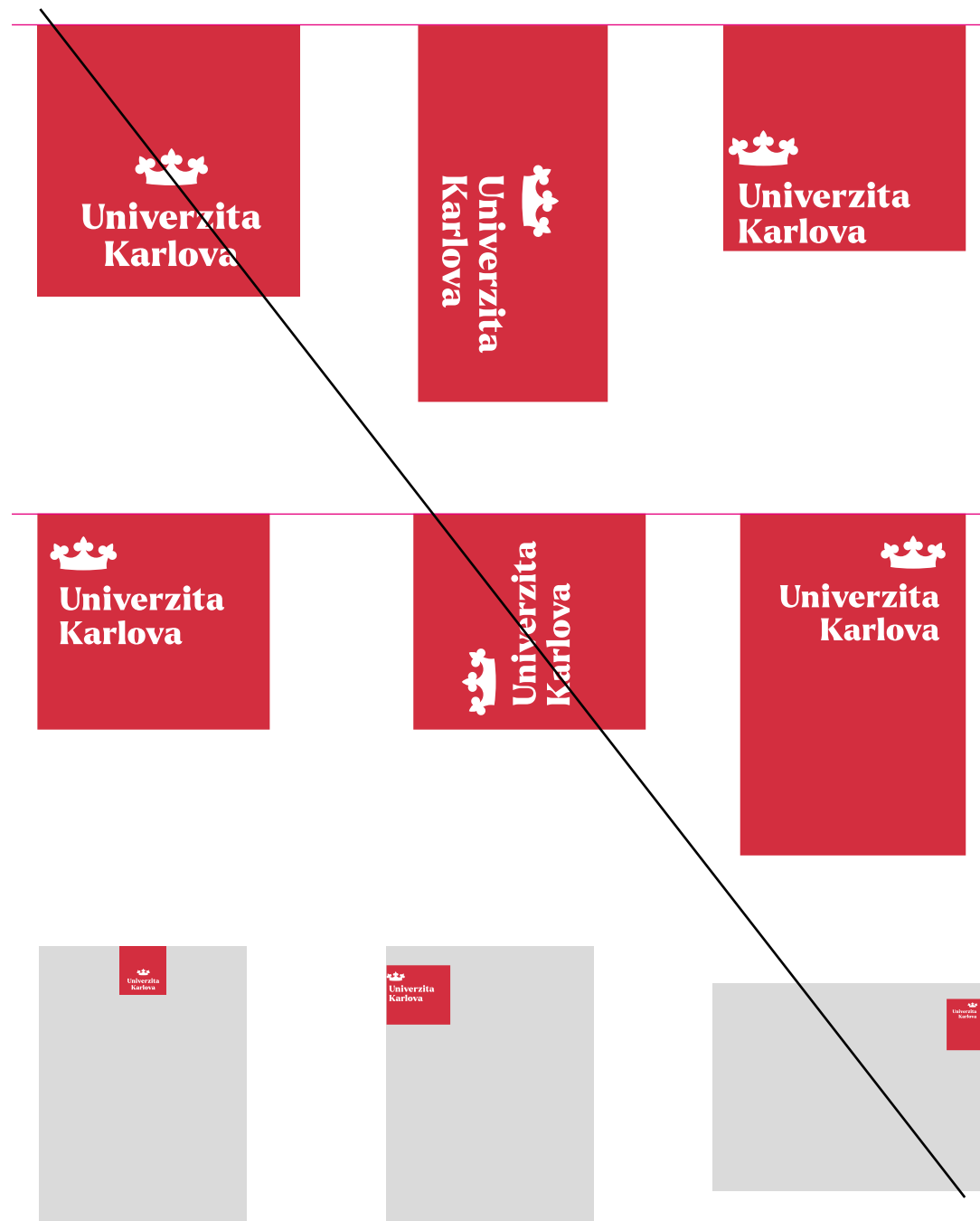
Doporučená velikost loga v plném poli vychází z uhlopříčky formátu, do kterého je logo zasazeno. Šířku pole získáme vypočtením 9 % délky dané uhlopříčky. Toto pravidlo platí pro formáty A5 až A0.



Doplňková varianta loga (CZ)

Zakázané úpravy

Je zakázáno logo v plném poli měnit, deformovat, natáčet atd. Jsou navrženy dvě verze pro zarovnání k potřebné hraně formátu a žádné jiné varianty nejsou povoleny.



Základní vertikální varianta loga (EN)

Základní barevná varianta propagačního logotypu UK je nadřazena všem následujícím verzím v cyzojazyčném prostředí. Její užití je vhodné zejména pro univerzitní merkantil, propagační tiskoviny, inzerční grafické materiály atp.



**Charles
University**

Základní vertikální varianta loga (EN)

Ochranná zóna

Logo pro propagaci UK má definovanou ochrannou zónu. Tu je nutné respektovat a za žádných okolností nesmí být porušena. Důvodem je zajištění dostatečné čitelnosti a unikátnosti logotypu. Pro snadné určení ochranné zóny byl vybrán piktogram koruny, která tuto vzdálenost definuje bez složitějších výpočtů.



Základní vertikální varianta loga (EN)

Minimální povolená velikost a konstrukce

Každé logo má své limity. Jako druhý stupeň ochrany je definice minimální velikosti logotypu. Obvykle se udává v milimetrech. Pro účely v digitálním prostředí v pixelech.

Pro formáty, kde tato minimální velikost bude i nadále velká, je vytvořena varianta pro malá zobrazení (viz dále).



Základní vertikální varianta loga (EN)

Logotyp v negativu

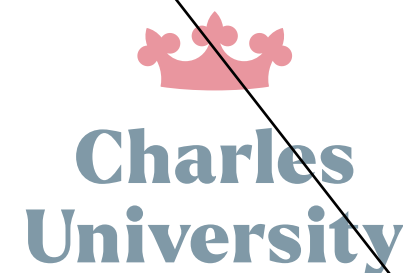
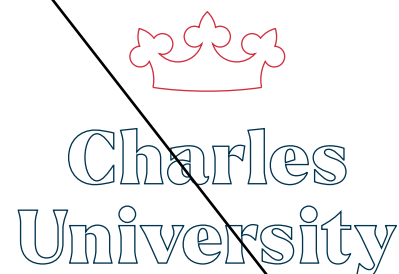
V případě potřeby je možné použít logo na barevném podkladu a jsou připraveny tzv. inverzní varianty. Takto zobrazené logo je myšleno v ploše!



Základní vertikální varianta loga (EN)

Zakázané úpravy

Nepovoluje se převod kresby do lineární podoby, změna barevnosti, změna proporce koruny vůči textu a disproporční deformace loga. Dále je také zakázán přechod barev do gradientu či poloprůhledné zobrazení.



Základní horizontální varianta loga (EN)

Horizontální verze byla vytvořena pro usnadnění práce s logotypem v nestandardních situacích, kdy se v okolí logotypu vyskytuje větší množství grafických objektů nebo je nutné propagovat Univerzitu Karlovu na předmětech či materiálech, do kterých nelze aplikovat základní vertikální variantu.



Základní horizontální varianta loga (EN)

Ochranná zóna

Platí zde stejná pravidla ochranné zóny jako u základní vertikální varianty. Piktogram koruny tvoří ochrannou zónu propagačního logotypu UK.

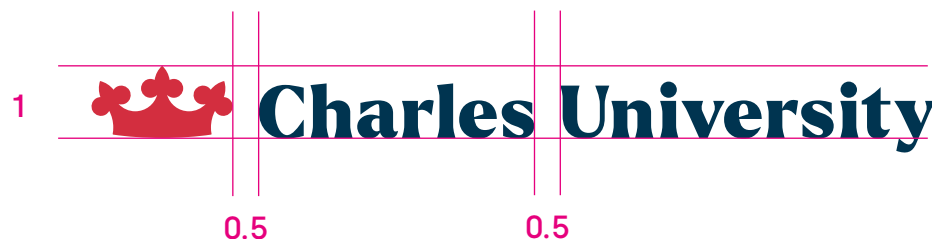


Základní horizontální varianta loga (EN)

Minimální povolená velikost a konstrukce

Minimální velikost logotypu v horizontální verzi definuje jeho výška, která je stanovena na 4 mm. Při menší číselné hodnotě dojde ke špatné čitelnosti a logotyp se stává nefukčním a jeho užití je nevhodné.

Je na zodpovědnosti každého, kdo s logotypem v minimální velikosti bude pracovat, aby zaručil na výstupu jeho bezchybnou podobu.



Základní horizontální varianta loga (EN)

Logotyp v negativu

V případě potřeby zobrazit propagační logo na barevném podkladu jsou připraveny tzv. inverzní jednobarevné verze. Takto zobrazené logo je myšleno v ploše!



 **Charles University**



 **Charles University**



 **Charles University**

Doplňková varianta (EN)

Pro horní a spodní zarovnání

Aby byla zaručena čitelnost loga za všech okolností, je vytvořena varianta propagačního logotypu v plném poli, které vždy zajistí bezchybnou aplikaci například na fotografiích či složitějších grafikách na pozadí.

Barevně se může objevit i v modré či černé variantě plného pole. Nebo v jejich inverzních podobách.

U této verze logotypu je koruna a typografie vždy zarovnána na levý praporek.



**Charles
University**

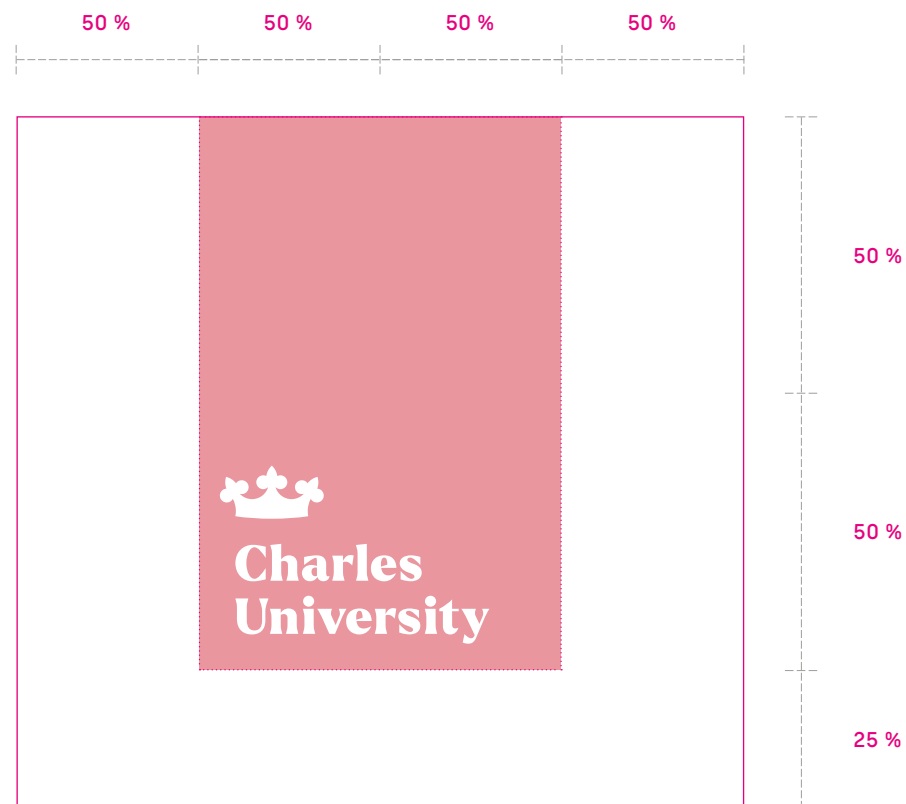


**Charles
University**

Doplňková varianta (EN)

Ochranná zóna

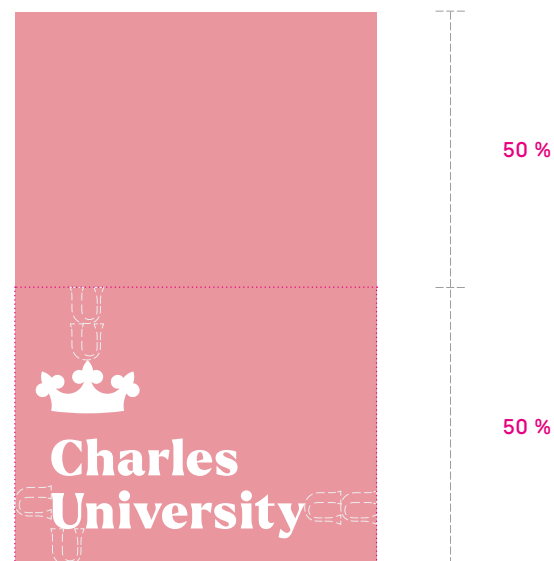
Ochranná zóna loga v plném poli je definována jako 50 % šířky pole od jeho okraje v horizontálním směru a 25 % ve vertikálním směru.



Doplňková varianta (EN)

Velikost a konstrukce

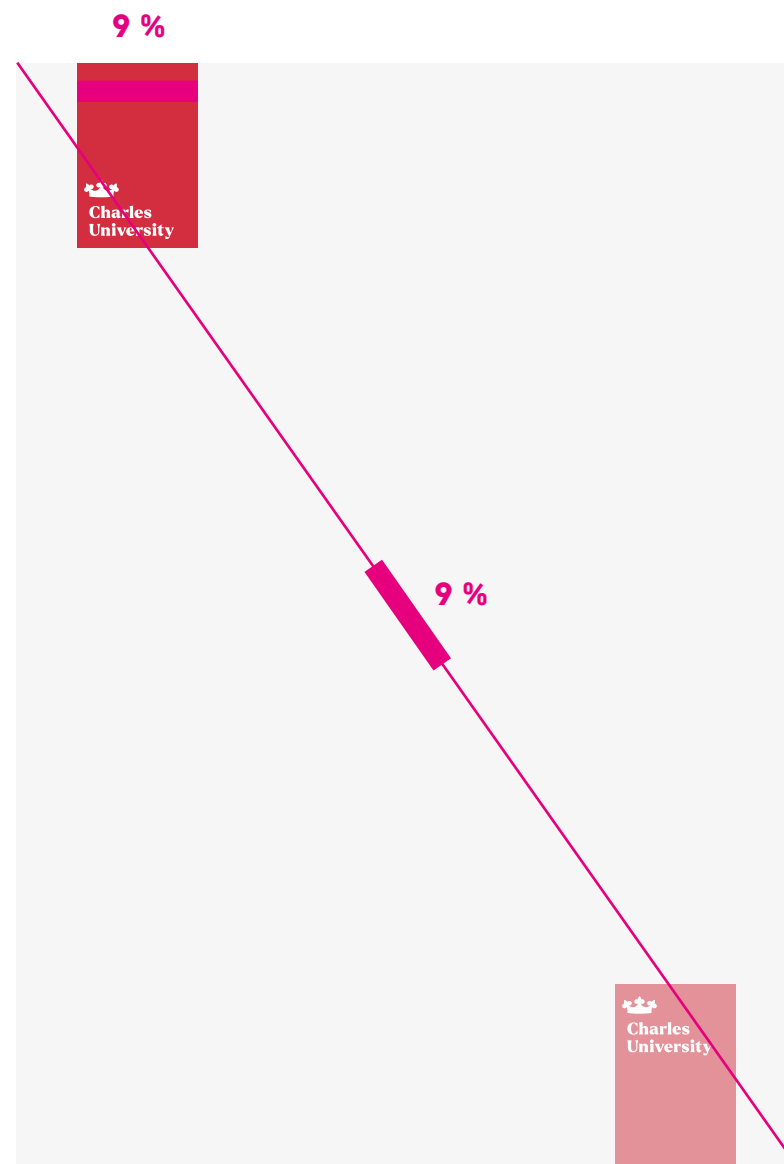
Volný prostor okolo logotypu v barevném poli je definován výškou písmene U a jejím násobkem. Délka pole je pak určena jako dvounásobkem této velikosti.



Doplňková varianta (EN)

Velikost a konstrukce

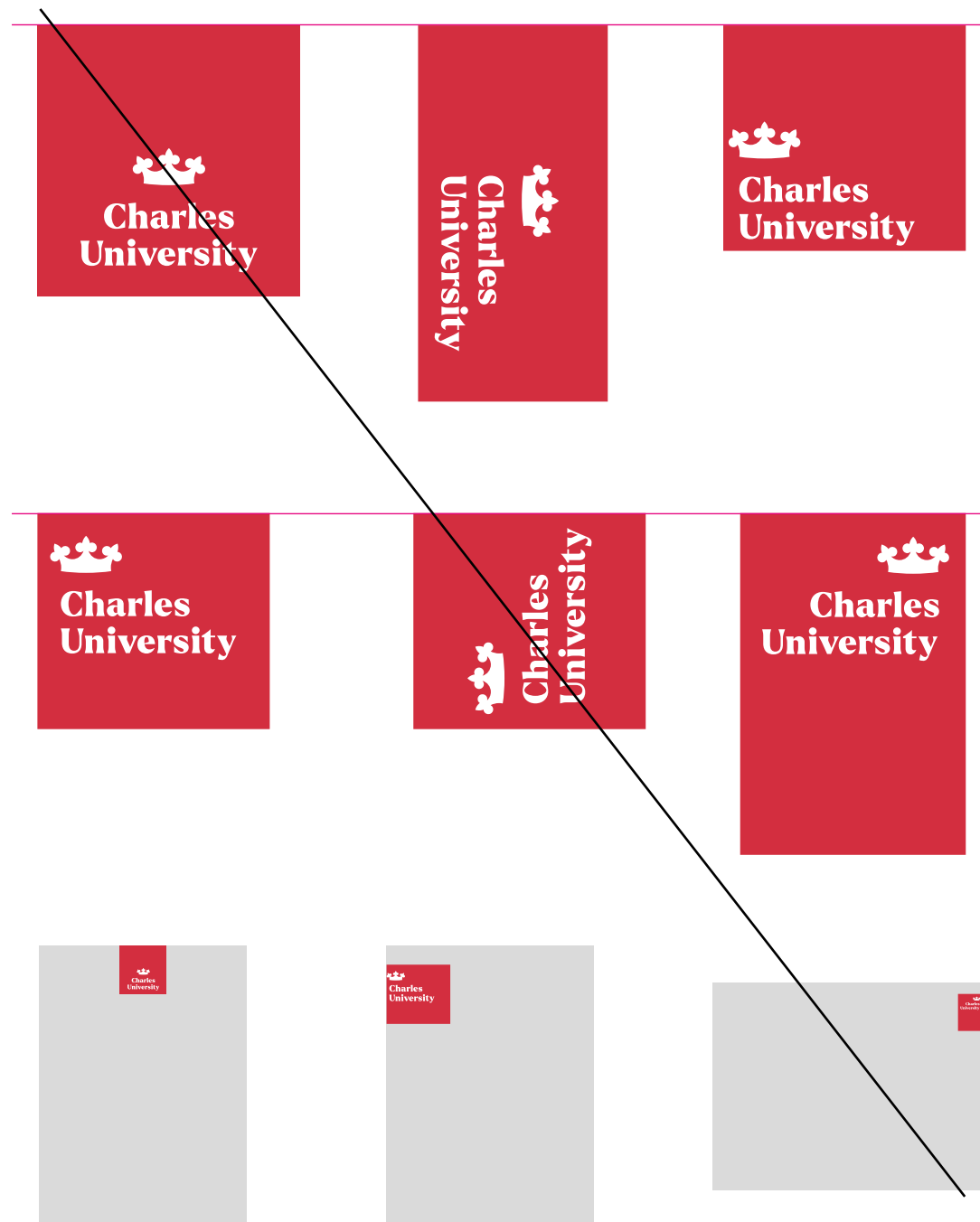
Doporučená velikost loga v plném poli vychází z uhlopříčky formátu, do kterého je logo zasazeno. Šířku pole získáme vypočtením 9 % délky dané uhlopříčky. Toto pravidlo platí pro formáty A5 až A0.



Doplňková varianta (EN)

Zakázané úpravy loga

Je zakázáno logo v červeném poli měnit, deformovat, natáčet atd. Jsou navrženy dvě verze pro zarovnání k potřebné hraně formátu a žádné jiné varianty nejsou povoleny.



Logotyp pro omezená zobrazení (CZ)

Pro formáty, které jsou velmi malé, je možné aplikovat logotyp pro omezená zobrazení, který je složen z piktoqramu koruny a iniciálů Univerzity Karlovy. Tato varianta má velmi omezené povolení aplikace a lze ji použít opravdu zcela výjimečně, např. jako favicon, profilovou grafiku pro sociální sítě nebo různé gravírování, na malé předměty či na plochy, kde je minimální prostor. Tato varianta logotypu neslouží pro propagaci UK na velkých plochách.



Logotyp pro omezená zobrazení (CZ)

Minimální povolená velikost a konstrukce

Minimální velikost propagačního logotypu pro omezená zobrazení definuje jeho šířka, která je stanovena na 8 mm. Při menší číselné hodnotě dojde ke špatné čitelnosti a logotyp se stává nefunkčním.

Je na zodpovědnosti každého, kdo s logotypem v minimální velikosti bude pracovat, aby zaručil na výstupu jeho bezchybnou podobu.

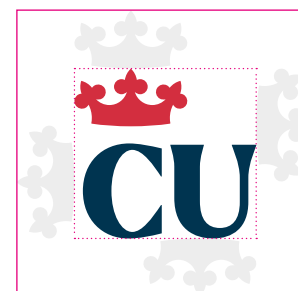


8 mm
16 px



Logotyp pro omezená zobrazení (EN)

Pro formáty, které jsou velmi malé, je možné aplikovat logotyp pro omezená zobrazení, který je složen z piktoqramu koruny a iniciálů Univerzity Karlovy. Tato varianta má velmi omezené povolení aplikace a lze ji použít opravdu zcela výjimečně, např. jako favicon, profilovou grafiku pro sociální sítě nebo různé gravírování, na malé předměty či na plochy, kde je minimální prostor. Tato varianta logotypu neslouží pro propagaci UK na velkých plochách.



Logotyp pro omezená zobrazení (EN)

Minimální povolená velikost a konstrukce

Minimální velikost propagačního logotypu pro omezená zobrazení definuje jeho šířka, která je stanovena na 8 mm. Při menší číselné hodnotě dojde ke špatné čitelnosti a logotyp se stává nefunkčním.

Je na zodpovědnosti každého, kdo s logotypem v minimální velikosti bude pracovat, aby zaručil na výstupu jeho bezchybnou podobu.



8 mm
16 px



Logotyp pro specifické účely (CZ)

Pro vybrané případy byl vytvořen logotyp pro specifické účely. Jeho užití je doporučeno pro případy, kdy je třeba více formální komunikace v rámci propagačního vyznění, tedy v situacích, kdy je vhodné užít znak UK i propagační logotyp UK vedle sebe.



**Univerzita
Karlova**

Logotyp pro specifické účely (CZ)

Ochranná zóna

Platí zde stejná pravidla ochranné zóny jako u základní vertikální varianty. Piktogram koruny tvoří ochrannou zónu logotypu.



Logotyp pro specifické účely (CZ)

Minimální povolená velikost a konstrukce

Každé logo má své limity. Jako druhý stupeň ochrany je definice minimální velikosti logotypu. Obvykle se udává v milimetrech. Pro účely v digitálním prostředí v pixelech.



**Univerzita
Karlova**

40 mm
180 px



**Univerzita
Karlova**

1.25
0.75
1
0.5
1

Logotyp pro specifické účely (CZ)

Logotyp v negativu

V případě potřeby zobrazit logo na barevném podkladu jsou připraveny tzv. inverzní varianty. Takto zobrazené logo je myšleno v ploše!



Logotyp pro specifické účely (EN)

Pro vybrané případy byl vytvořen logotyp pro specifické účely v cizojazyčném prostředí. Jeho užití je doporučeno pro případy, kdy je třeba více formální komunikace v rámci propagačního vyznění, tedy v situacích, kdy je vhodné užít znak UK i propagační logotyp UK vedle sebe.



**Charles
University**

Logotyp pro specifické účely (EN)

Ochranná zóna

Platí zde stejná pravidla ochranné zóny jako u základní vertikální varianty. Piktogram koruny tvoří ochrannou zónu logotypu.



Logotyp pro specifické účely (EN)

Minimální povolená velikost a konstrukce

Každé logo má své limity. Jako druhý stupeň ochrany je definice minimální velikosti logotypu. Obvykle se udává v milimetrech. Pro účely v digitálním prostředí v pixelech.



**Charles
University**

40 mm
180 px



**Charles
University**

1.25
0.75
1
0.5
1

Logotyp pro specifické účely (EN)

Logotyp v negativu

V případě potřeby zobrazit logo na barevném podkladu jsou připraveny tzv. inverzní varianty. Takto zobrazené logo je myšleno v ploše!



Písmo

Každá vizuální identita využívá pro každodenní použití své písmo/font. Pro sazbu a typografické zpracování propagačních materiálů byl vybrán font Silka ze španělské písmolijny Atipo. Silka obsahuje dostatečný počet řezů, které zaručí pohodlnou sazbu ve všech směrech.

Silka je vytvořena ve verzi i pro webové rozhraní.

Univerzita Karlova vlastní licenci pro použití fontu.

Silka

A NEW GEOMETRIC FONT A LITTLE MORE EVOLVED

Silka Bold

0123456789,-+=šěščřžýáíéúú

Ex et quiaescium quis maxim que placeat ianiscipient ut latiunto cusaepudit eate pro quia ditatet eveliatur, nihicias qui omnis

Silka Medium

0123456789,-+=šěščřžýáíéúú

Ex et quiaescium quis maxim que placeat ianiscipient ut latiunto cusaepudit eate pro quia ditatet eveliatur, nihicias qui omnis

Silka Light Italic

0123456789,-+=šěščřžýáíéúú

Ex et quiaescium quis maxim que placeat ianiscipient ut latiunto cusaepudit eate pro quia ditatet eveliatur, nihicias

Doplňkové písmo

Pro aplikace, kde není z technických důvodů možné použít písmo vizuální identity, je stanoveno písmo doplňkové. Typickým příkladem můžou být dokumenty vytvořené v Microsoft Office aplikacích nebo elektronický podpis.

A large, bold, black serif font sample of the word "Arial" on a light gray background.

Arial Bold

0123456789

Ex et quiaescium quis maxim que placeat ianiscipient ut latiunto cusaepudit eate pro quia ditatet eveliatur, nihicias qui omnis.

Arial Regular

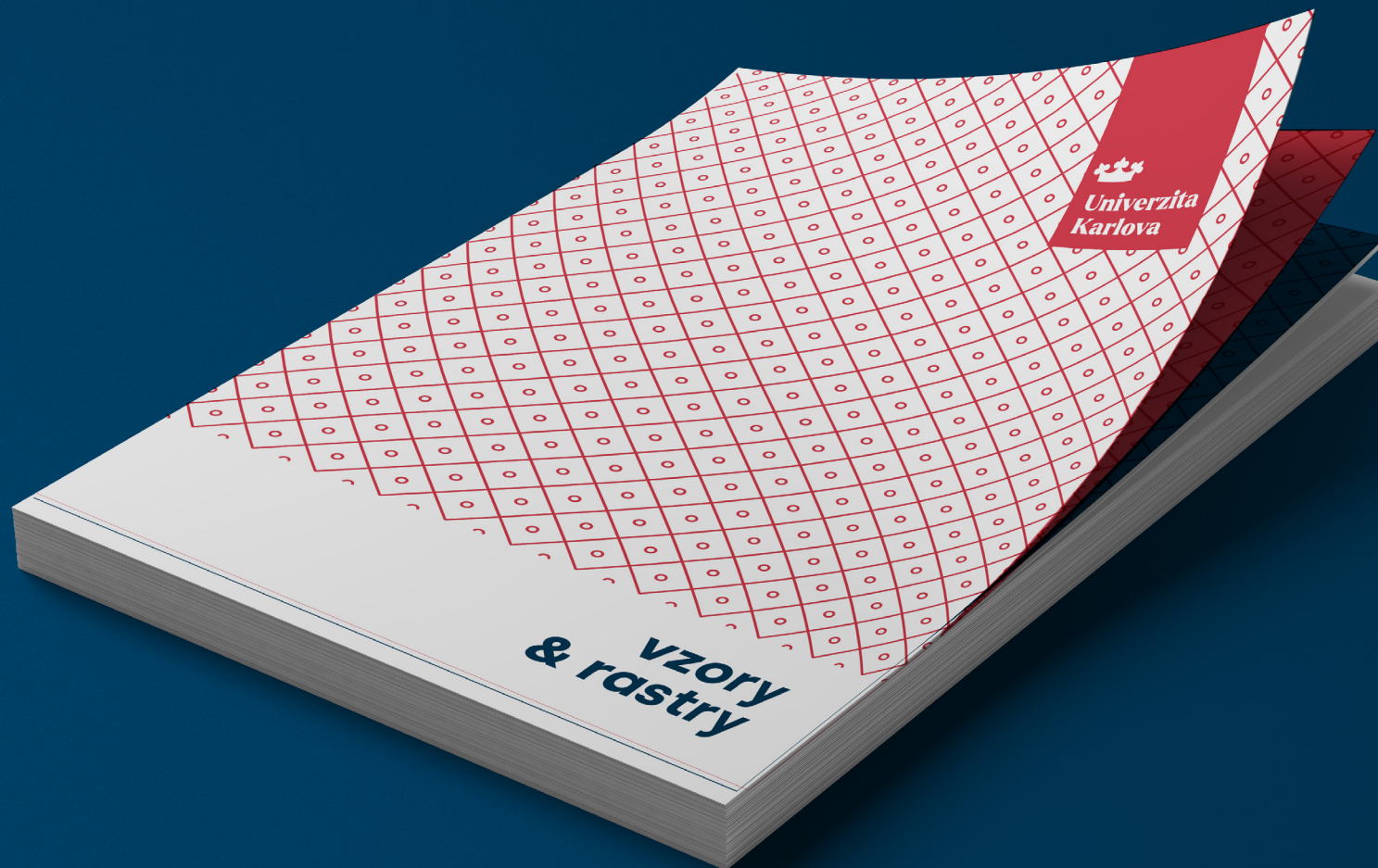
0123456789

Ex et quiaescium quis maxim que placeat ianiscipient ut latiunto cusae-pudit eate pro quia ditatet eveliatur, nihicias qui omnis mossimi libus.

Arial Italic

0123456789

Ex et quiaescium quis maxim que placeat ianiscipient ut latiunto cusae-pudit eate pro quia ditatet eveliatur, nihicias qui omnis mossimi libus.



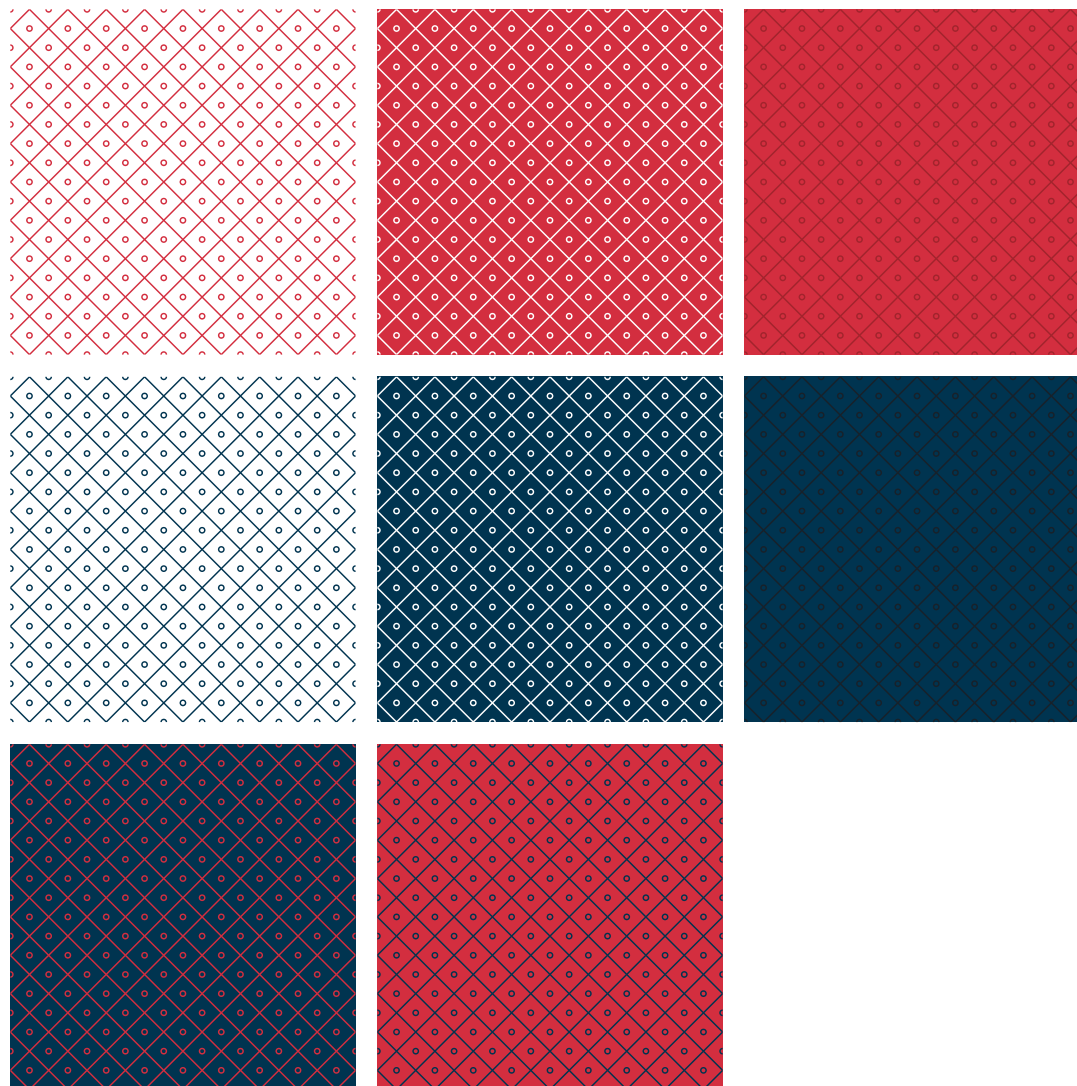
**vzory
& rastry**


**Univerzita
Karlova**

Vzory a jejich aplikace

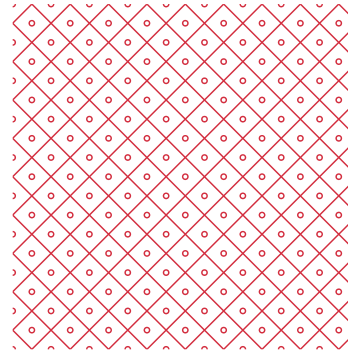
Je vytvořena sada různých vzorů, které lze využívat jako doplňující grafický komponent.

Rastr vychází z motivu historické pečeti a slouží jako jeden z nosných prvků celé identity Univerzity Karlovy. Je to přímý odkaz na historii. Je potřeba s ním správně pracovat při jeho aplikaci na různé druhy materiálů a grafické vizuály. Má nastavená pravidla minimálního rozměru jedné dlaždice, sílu tahu nebo ořezy na okrajích.



Vzory a jejich barevnost

Vytvořené vzory je možné aplikovat v určených kombinacích barev identity a jejich odstínů.

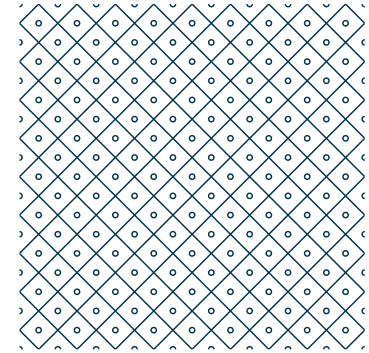


Vzor

CMYK: 0/91/65/11
RGB: 210/45/64
#d32e3f

Podklad

CMYK: 0/0/0/0
RGB: 255/255/255
#FFFFFF

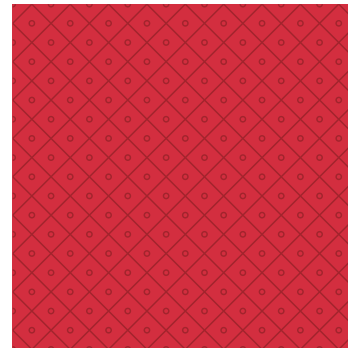


Vzor

CMYK: 100/20/0/76
RGB: 0/54/87
#003657

Podklad

CMYK: 0/0/0/0
RGB: 255/255/255
#FFFFFF



Vzor

CMYK: 23/94/76/13
RGB: 174/47/60
#ae2f3c

Podklad

CMYK: 0/91/65/11
RGB: 210/45/64
#d32e3f



Vzor

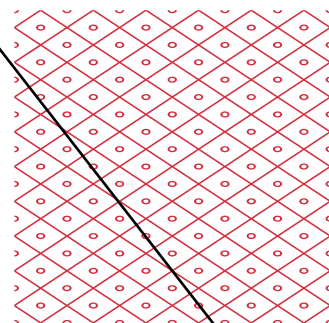
CMYK: 100/93/41/64
RGB: 4/11/50
#040b32

Podklad

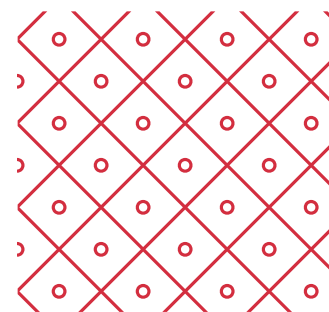
CMYK: 100/20/0/76
RGB: 0/54/87
#003657

Zakázané aplikování vzoru

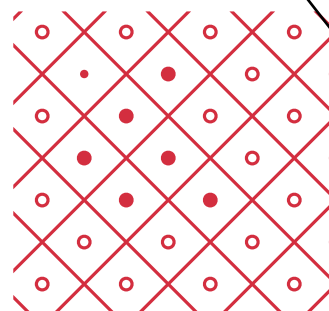
Je zakázáno měnit silu tahu, charakter, barevnost či proporce. Tam, kde hrozí nekvalitní zobrazení, ořez či jiná dehonestace, nesmí být vzor aplikován.



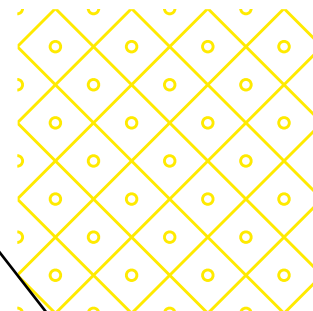
disproporční deformace



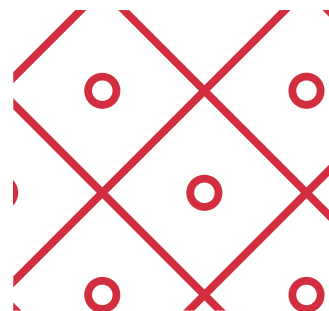
chybný ořez



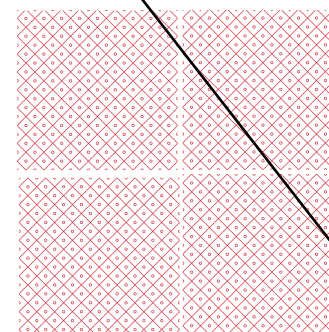
změny objektů



změny barevnosti



nepřiměřené zvětšení
na malém formátu

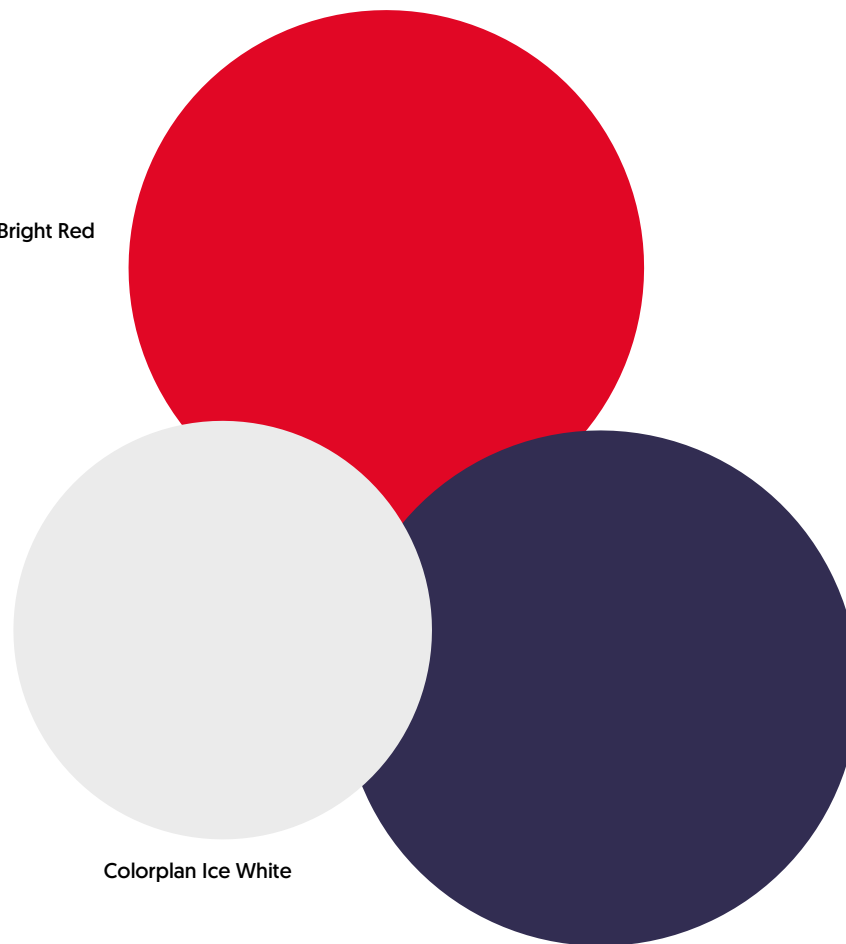


nepřiměřené zmenšení
či špatné napojení

Barevnost papírů Colorplan

Pro barevnost vizuální identity a samotného propagačního logotypu UK byl definován materiál v podobě plnobarevných archů s přesnými názvy. Tyto barvy se v maximální možné míře přibližují Pantone vzorníku. Jejich využití přesune jednotnou komunikaci do tištěného a knihařského prostředí větší mírou, než je jen definice tiskových barev. Na tyto barevné archy lze tisknout přímou bílou barvou ne využít parciální lakování či ražbu. Tento způsob tisku může vytvořit další minimalistický a velmi efektivní prostor k propagaci Univerzity Karlovy.

Colorplan Bright Red



Colorplan Ice White

Colorplan Cobalt

Aplikace ražby

Pro povrchové zušlechtění je vytvořena hořčíková raznice, kterou lze aplikovat na různé povrchy. Nabízí se tak možnost ražby s fólií nebo slepotisku. Tiskoviny tak získají prémiový vzhled. Tato aplikace nese stejná pravidla jako při použití logotypu v tisku.



